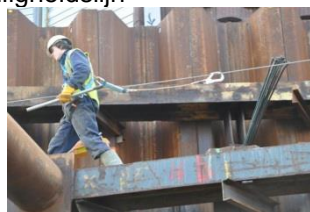
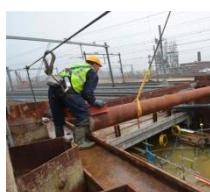




Het aanbrengen en verwijderen van stempelframes (consoles, gordingen, stempelramen, schoren) brengt risico's met zich mee. De belangrijkste risico's zijn het kantelen van machines en het onverwachts loskomen of instorten van de delen van het stempelframe of de constructie.

gevaar/risico	wat kun je doen? / mogelijke maatregelen	meer info?*
Algemeen	<ul style="list-style-type: none"> <li>- voer altijd een LMRA uit</li> <li>- wees altijd op de hoogte van de lokale VGM-regels, terreinvoorschriften en bedrijfshulporganisatie (aanwezigheid EHBO-koffer, brandblusser, mobiele telefoon, alarmkaart)</li> <li>- maak duidelijke afspraken over taakverdeling en communicatie (wie en hoe)</li> <li>- spreek elkaar aan op onveilige handelingen</li> </ul>	<p>1.4 1.5/1.8</p> <p>1.4/1.5</p> <p>1.1</p>
Bekneld raken en struikelen	<ul style="list-style-type: none"> <li>- houd onbevoegden buiten het werkgebied</li> <li>- zorg voor een goed begaanbare en vrije werkplek</li> <li>- houd voldoende werkruimte vrij</li> <li>- communiceer goed met elkaar</li> <li>- houd zicht op elkaar</li> <li>- werkplek netjes houden, geen voorwerpen laten rondslingeren</li> <li>- zorg voor markering/afzetten gaten en doorgangen</li> <li>- let op oplieren kabels recht op trommel</li> <li>- niet direct voor of achter de rupsen gaan staan</li> <li>- neem tijdig afstand</li> </ul>	<p>5.8 1.11/5.5.3</p> <p>1.6 5.17 5.3</p> <p>5.16 5.17</p>
Vallen van hoogte	<ul style="list-style-type: none"> <li>- oplossingen om valrisico verder te voorkomen, moeten nog nader worden uitgewerkt in samenwerking tussen werkgevers en werknemers in de funderingsbranche</li> <li>- zorg te allen tijde voor collectieve valbescherming zoals randbeveiliging, leuningen en vangnetten voor zover dit mogelijk is</li> <li>- PBM: bij werken op hoogte en/of op risicovolle plaatsen is passende persoonlijke valbeveiliging (harnas, lijn en valdemper) verplicht als collectieve valbescherming ontbreekt</li> <li>- breng een veiligheidslijn aan</li> <li>- borg de veiligheidsharnas (aangepast aan de mogelijke valhoogte) aan de veiligheidslijn</li> </ul>	<p>5.1</p> <p>5.7.8</p> <p>5.7.8</p>



gevaar/risico	wat kun je doen? / mogelijke maatregelen	meer info?*
Het aanbrengen en het verwijderen van het stempelframe	<ul style="list-style-type: none"> <li>- gebruik een plan in welke volgorde je het stempelframe gaat aanbrengen en waar en hoe je gordingen en stempels inpikt</li> <li>- gebruik een plan in welke volgorde je het stempelraam gaat verwijderen en waar je stempels en gordingen inpikt en lossnijdt</li> <li>- houd rekening met de krachten en spanningen in het stempelraam</li> </ul>	1.3 1.3
Omvallen machine	<ul style="list-style-type: none"> <li>- stabiel opstellen van funderingsmachine en telekraan op een draagkrachtige, droge en vlakke ondergrond</li> <li>- stel de funderingsmachine/telekraan niet op plaatsen op waar zich putten, riolering, gedempte sloten of verwijderde bomen bevinden</li> <li>- zorg voor goede communicatie en samenwerking</li> <li>- wees deskundig in wat je doet (bijvoorbeeld TCVT-certificaat)</li> <li>- gebruik eventueel draglineschotten met de juiste benodigde afmeting</li> <li>- blijf buiten het valbereik</li> </ul>	1.11/5.2.3 1.11/5.5.3 1.6 5.11 5.2.3 5.8
Hijzen verankeringen, vallende voorwerpen, bezwijken, breken, losschieten uit de haak	<ul style="list-style-type: none"> <li>- zorg voor goede communicatie en samenwerking</li> <li>- wees deskundig in wat je doet</li> <li>- sla de last, console, gording, stempel goed aan met de juiste hijsmiddelen op de juiste hijspunten</li> <li>- overschrijd nooit de maximale hijslast, die op het certificaat/label vermeld staat. Let op de werklastfactor</li> <li>- contoleer vooraf visueel alle te gebruiken hijsmiddelen</li> <li>- houd rekening met de hijstabel, rij eventueel dichterbij of gebruik een kraan met een grotere capaciteit</li> <li>- zorg ervoor dat onbevoegden buiten valbereik blijven</li> <li>- zorg voor goede verlichting van de werkplek</li> <li>- gebruik PBM: veiligheidshelm, veiligheidsschoeisel, werkhandschoenen</li> </ul>	1.6 5.11 5.21 5.21 5.21 5.8 5.6.3 5.7.2/5.7.3/ 5.7.5
Instorten constructie	<ul style="list-style-type: none"> <li>- las de consoles met minimaal 2 stapel lassen aan de wangen van de damwand vast, houd je aan de voorgeschreven lasverbinding</li> <li>- denk om het op spanning houden van delen bij losbranden en verwijderen door het aanhouden van een juiste demontage-methode volgens plan</li> </ul>	
Brand- en/of ontploffingsgevaar	<ul style="list-style-type: none"> <li>- voorkom het vrijkomen van brandbare stoffen en/of gassen in de directe nabijheid van het werk</li> <li>- zorg dat je bij iedere activiteit een brandblusser binnen handbereik hebt</li> </ul>	5.9.4

gevaar/risico	wat kun je doen? / mogelijke maatregelen	meer info?*
Schadelijke (uitlaat)gassen, stoffen	<ul style="list-style-type: none"> <li>- zet indien mogelijk de motor uit en voorkom onnodig hoge toerentallen</li> <li>- werk zoveel mogelijk met de wind in de rug en probeer de afstand tot de verbrandingsmotor zo groot mogelijk te houden</li> <li>- houd de deur van de cabine zoveel mogelijk gesloten</li> <li>- plaats verbrandingsmotoren zoveel mogelijk buiten een (semi-) besloten werkomgeving/bouwput, voer uitlaatgassen hoog af en/of ventileer voldoende</li> <li>- kijk voor meer maatregelen aangaande het verminderen van blootstelling aan gevaarlijke stoffen in de Arbocatalogus via deze <a href="#">link</a>.</li> <li>- plaats jerrycans in een lekbak</li> <li>- zet gasflessen vast</li> <li>- zorg voor een werkende slangbreukbeveiliging</li> <li>- controleer hydrauliekleidingen en -koppelingen op beschadigingen en vervang deze zo nodig</li> <li>- gebruik PBM: eventueel adembescherming</li> </ul>	<p>5.4.1</p> <p>5.4.1</p> <p>5.4.1</p> <p>3.1</p> <p>5.4.3</p> <p>5.18</p> <p>1.10/5.2.2</p> <p>1.10/5.2.2</p> <p>5.7.7</p>
Onveilige middelen/gereedschappen	<ul style="list-style-type: none"> <li>- gebruik alleen goedgekeurde middelen/gereedschappen</li> <li>- controleer voor gebruik alle middelen/gereedschappen op beschadiging, missen onderdelen e.d.</li> <li>- voorkom overbelasting van hijs- en hefmiddelen</li> </ul>	<p>5.2.2</p> <p>5.2.2</p> <p>5.21</p>
Las- en brandwerkzaamheden	<p>Algemeen:</p> <ul style="list-style-type: none"> <li>- brandblusser binnen handbereik en gekeurd</li> <li>- verwijder of bescherm los, brandbaar materiaal</li> <li>- zorg voor voldoende ventilatie en afzuiging</li> <li>- gebruik PBM: lasoverall, lashandschoenen, laskap met overdruk, veiligheidsschoeisel</li> </ul> <p>Autogeen lassen:</p> <ul style="list-style-type: none"> <li>- reduceerventielen op de juiste waarde instellen</li> <li>- afsluiters van de cilinders volledig openzetten</li> <li>- juiste brander gebruiken</li> <li>- controleer alle slangen op uitdroging, scheurvorming en ouderdom (vervaldatum – maximaal 3 jaar)</li> <li>- zeker flessen tegen omvallen</li> <li>- houd de flessensleutel bij/op de afsluiter</li> </ul> <p>Elektrisch lassen:</p> <ul style="list-style-type: none"> <li>- zorg dat apparatuur in goede staat van onderhoud is</li> <li>- scherm spanningvoerende delen goed af</li> <li>- zorg ervoor dat de stroomsterkte goed leesbaar is</li> <li>- stel de stroom goed in</li> </ul>	<p>5.18/5.19</p> <p>5.9.4</p> <p>5.9.4</p> <p>5.18</p> <p>5.7.1/5.7.5/5.7.7/5.7.3</p> <p>5.19</p> <p>5.18</p> <p>5.18</p> <p>5.18</p> <p>5.2.2</p> <p>5.18</p> <p>5.18</p> <p>5.19</p> <p>5.2.2</p> <p>5.18</p> <p>5.18</p> <p>5.18</p>

\* In het Vakboekje Veilig Funderen, tweede ongewijzigde druk, 2014, ISBN: 978-90-819180-0-8, is nog meer informatie te vinden. Te bestellen via [www.funderingsbedrijf.nl](http://www.funderingsbedrijf.nl). Deze tabel is ontleend aan het Vakboekje Veilig Funderen, hoofdstuk 2.15.